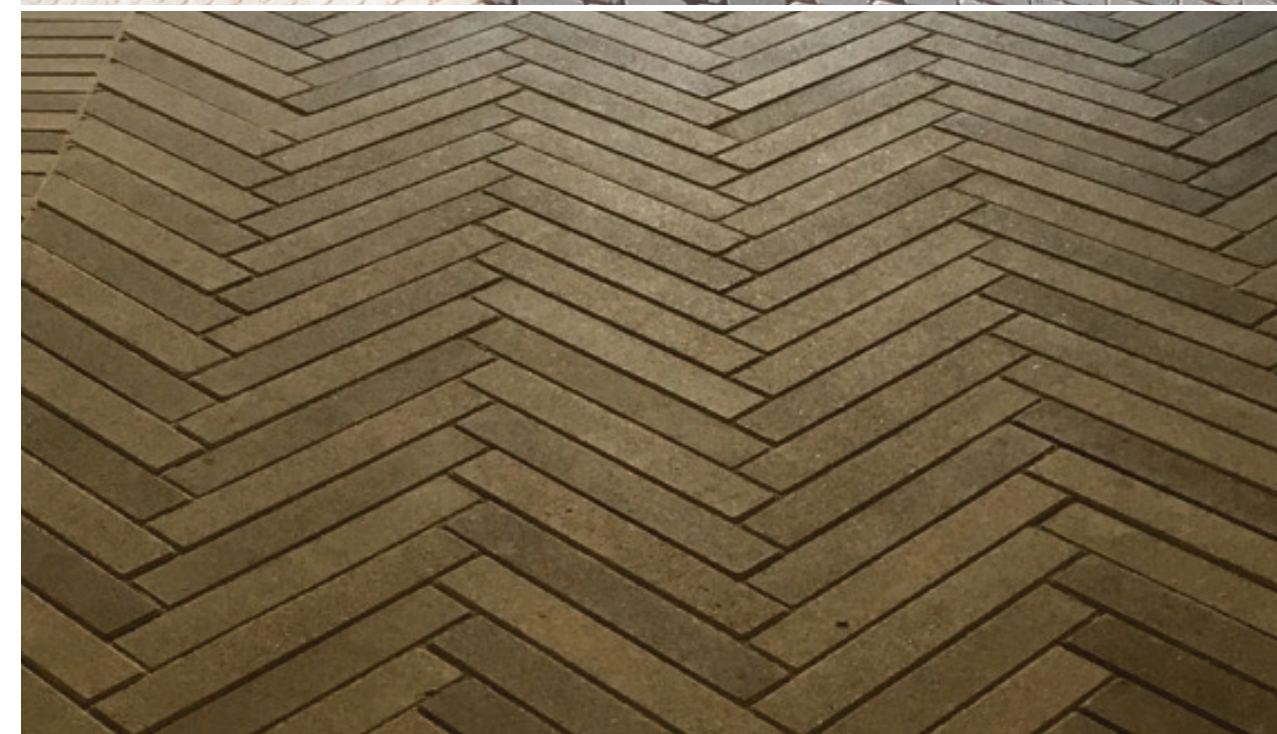
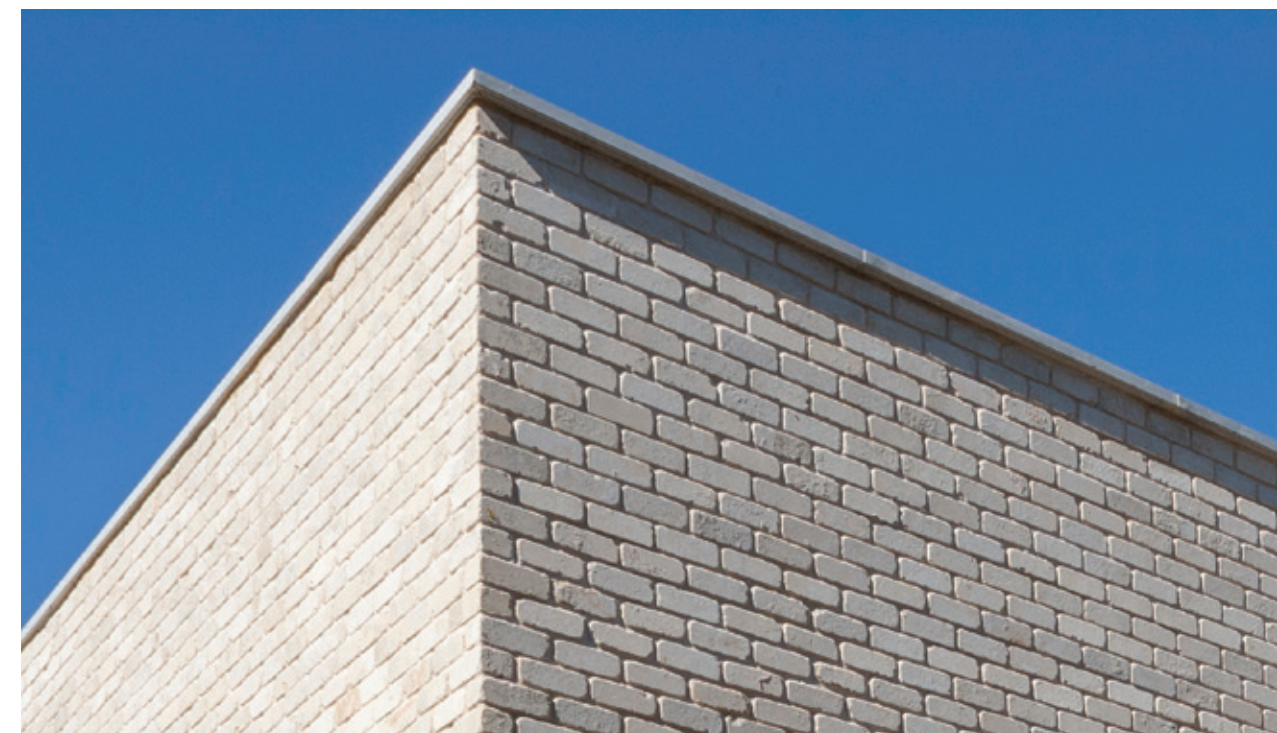


OUTDOOR LIVING

סגנון החיים הרווח היום, בו רוב ימות השנה אנחנו מבלים מחוץ לבית, מנחמים התייחסות מרבית לתכנון המרחבים סביב הבית. את אותה ההרמוניה שאנחנו מחפשים בתוך הבית אפשר למצוא היום בעיצוב הסביבתי

מאת בן רייצוק



'אקרשטיין'

ההיצע הקיים היום בתחום ה- OUTDOOR LIVING כולל במקום אחד את כל האלמנטים שאיתם ניתן ליצור, בתכנון נכון, מראה אחיד ומרשים בכל המרחב סביב הבית, ומתחבר נכון עם הפנים



ריצוף דגם רמות בשילוב צבעים - אדריכל: עופר ארז, צילום: עמית גושר



בריקים סיליקט, גימור מיושן קוקטיל צהוב- אדריכל: זוהר יושפה, צילום: שרון יערי

חיזוק משמעותי להלך הרוח העכשווי המחיב תכנון ועיצוב סביבת הבית במלוא תשומת הלב, קיבלתי כאשר הזדמן לי לבקר במתחם תצוגה גדול, מחולק ליחידים חיצוניים מעוצבים בסגנונות שונים. בכל אחד מהסגנונות שהוצגו במתחם בלט החיבור האופטימלי בין כל מרכיבי העיצוב, כאשר הדגש העיקרי הושם על הריצוף שמהווה למעשה בסיס, תרתי משמע, לכל שאר האלמנטים המותאמים לו. בין הסממנים באדריכלות העכשווית בולטים שני דברים שנוצרו עקב תרבות החיים שהתפתחה כאן ובעולם בשנים האחרונות, והם: הפתיחות והשקיפות. קירות זכוכית שמהווים חזית שלמה, בעיקר חזית אחורית הפונה אל הגינה, ויציאות מרווחות הממוקמות בנוסף לסלון גם ברוב חדרי הבית. יוצא מכך שעיצוב סביבת הבית הפך לחלק בלתי נפרד מעיצוב הפנים. סגנון החיים העכשווי נרקם, התבסס וקיבל משמעותיות רבות בזכות הצרכים אשר השתנו עם הזמן. הגינה הפכה להיות מקום לבילוי ולהנאה רוב ימות השנה, ובשל כך, בבתים הנבנים בשנים האחרונות, תכנון הגינה נעשה במקביל לתכנון הבית, דבר המאפשר חיבור בין סגנונות ויצירת הרמוניה מושלמת בין הפנים לחוץ. הגינות הפרטיות היום מחולקות לפינות ייעודיות, מקום מוגדר לארוחות, מערכות ישיבה למטרות

שונות, מטבח חיצוני, מקום מוגדר למשחקים ואלמנטים של מים שבראשם ניצבות ברכות השחייה שבעבר הלא רחוק היו מנת חלקם של בודדים. שיטות עבודה ושכנוניות מתקדמות, ספי בריכה ומדרגות עשויים בטון ומגוון עצום של פתרונות ריצוף וחפיו מקלים מאוד על האדריכל בתכנון הבריכה וסביבתה. ודרך אגב כדאי לציין, שהימצאות בריכה בגינה הביתית מהווה אלמנט חסכוני בהשוואה למדשאות. כאשר חושבים על עיצוב הפנים והחוץ כמקשה אחת, הגורם החשוב ביותר הוא הריצוף. בזכות הפתחים הגדולים נוצר חיבור פיזי וויזואלי בין הריצוף הפנימי לחיצוני, ולפיכך חייבים להימנע לכך מגוון פתרונות גדול שיתון מענה לסגנונות שונים. גם הפרגולה שבעבר הוצמדה לבית אחרי תום הבנייה, מתוכננת היום כחלק בלתי נפרד מהבית, ובמקרים רבים היא אף מהווה חלק אינטגרלי מהמעטפת. התפישה העיצובית העכשווית שאינה מפרידה בין פנים לחוץ, הביאה לידי כך שבחברת אקדשטין המתמחה בפיתוח וייצור אלמנטים אדריכליים עשויים בטון, הוקמה חברת בת שכל מענייניה נתונים ליצירת הרמוניה עיצובית המחברת בין החוץ לפנים ומעניקה לכך משמעות אחת רחבה האומרת HOME, ומכאן



ריצוף דגם 'דמות' בשילוב צבעים - אדריכל: עופר ארז, צילום: עמית גושר



אריח בטון אדריכלי - אדריכלית: קרין קליר, צילום: שרון יערי

בחברת 'אקרשטיין HOME', בטרם החלו בייצור, המעצבים חקרו וגילו את הצרכים הטמונים בשוני המהותי שנוצר בתרבות החיים העכשווית. בהתאם לתוצאות פיתחו בחברה מוצרים רבים העונים לתפישה עיצובית כוללת

בנייה ועיצוב ייחודיים הנותנים מענה כולל, לדוגמה: לבריקים המוכרים של אקרשטיין נוספו סדרות חדשות בגוונים ובמרקמים חדשים המותאמים לסגנונות עיצוב שונים. דגש מיוחד שמו בחברה על פיתוח ריצופים בגדלים שונים וברמות ליטוש שונות, מאחר שהריצוף, כאמור, הוא הגורם הבסיסי הראשון אשר ממנו נובע העיצוב כולו. ההתייחסות שניתנה לפיתוח מוצרי חיפוי וריצוף, לא מנעה ממחלקת הפיתוח בחברה לעצב וליצר מוצרים חדשים וייחודיים שנועדו להשלים את מראה המרחב הפרטי של כל אחד על פי סגנונו. המחקרים ופיתוח המוצרים נעשו יחד עם אדריכלים מאסכולות שונות, מכאלה שמוכרים בסגנונם הכפרי, הטוסקני והפרובנסי, ועד אלה שמזוהים עם קו המודרני מינימליסטי.

ההיצע הקיים היום בתחום ה- OUTDOOR LIVING כולל במקום אחד את כל האלמנטים שאיתם ניתן ליצור, בתכנון נכון, מראה אחיד ומרשים בכל המרחב סביב הבית, ומתחבר נכון עם הפנים. מעבר לריצוף הבסיסי וחיפוי הקירות שנבחרו בהתאמה, משולבים במראה החיצוני עמודי הפרגולה, מדרגות, תוחמי צמחייה ספי בריכות ורעפים המשלימים את מראה הבית. לאלה נוספו רהיטים מעוצבים ומיוצרים מבטון, חומר שעל עמידותו בכל תנאי מזג האוויר כל מילה מיותרת. בפיתוח המוצרים של 'אקרשטיין HOME' הושם דגש מיוחד על ייצור מוצרי בטון במגוון רחב של צבעים ומרקמים שעוצבו במיוחד בקונסוליה לצמחייה בגינות פרטיות וציבוריות. גוני המוצרים והמרקמים מתאימים כאמור בכל אחד מסוגי סגנונות. שילוב אלמנטים דוממים בגינה, מעוצבים ועשויים מבטון, מוסיפים את היופי לגינה, החל מיום הקמתה ולמשך שנים ארוכות. ■



מדגת פארק מעוגלת וקופינג תואם מבטון אדריכלי - אדריכלות: קימל אשכולות, צילום: תומר בורמד

גם נובע שם חברת הבת- 'אקרשטיין HOME'. עוד בטרם החלו בייצור חקרו וגילו המעצבים בחברה את הצרכים הטמונים בשוני המהותי שנוצר בתרבות החיים העכשווית. בהתאם לתוצאות המחקרים פיתחו בחברה מוצרים רבים העונים לתפישה עיצובית כוללת שאינה מפרידה בין המושגים 'OUTDOOR LIVING' ו-'IN HOUSE'. לשם כך פיתחה החברה מגוון רחב של פתרונות